



ROUTE DE DORMANS
02 130 FÈRE-EN-TARDENOIS
Téléphone (0) 323 822 158
Télécopie (0) 323 823 906
<http://www.alis-fr.com>
alis@alis-fr.com

Fiche technique du spectacle

L'âme hors du signe

Nous souhaitons recevoir le plus rapidement possible un plan coté de la salle ainsi qu'une coupe longitudinale (profil des gradins et de la scène) et les fiches techniques du lieu.

ATTENTION !

→ afin de garantir une visibilité, ALIS peut préconiser une réduction de la jauge. ALIS précisera, après réception du dossier technique du lieu, si il y a réduction de jauge, et, le cas échéant, laquelle.

→ ce spectacle nécessite une régie unique son-vidéo-lumière, impérativement en salle. Ceci peut également réduire la jauge.

→ l'accès à la salle sera refusé à quiconque après le début du spectacle. Les portes de la salle seront effectivement fermées dès le début de la représentation.

Merci d'alerter la billetterie et les services administratifs de ces réductions de jauge potentielles et du refus des retardataires.

SALLE :

- Noir total dans la salle et sur scène
- Gradins permettant l'entière visibilité du plateau
- Régie unique son-vidéo-lumière en salle : prévoir un espace de 2m x 1m, avec entière visibilité sur le plateau

PLATEAU :

- Ouverture 10 m. Profondeur minimum 8 m
- Hauteur sous grill minimum 5,50 m

Pour une hauteur inférieure à 5,50m, nous contacter impérativement pour étude préalable

- Pendrillonnage velours noir à l'italienne sur 4 plans soit 4 rues (jardin et cour)
- Frises et pendrillons velours noir pour cadrer notre rideau (5m x12m) de projection au lointain
- Avant notre arrivée, un tapis de danse noir couvrant l'espace de jeu et les coulisses sera en place, tendu et scotché. Tous les pendrillons et frises non nécessaires à notre installation auront été décrochés

LUMIÈRE :

- 8 découpes 1k (2 613sx et 6 614s)
- 10 pc 1k
- 24 x 2k de gradateur (DMX512). Tous les circuits lumière sont au sol, sauf le 17 au grill, pour automate
- 2 lignes de gradateur seront utilisées pour des automatismes décors (prévoir des charges)
- Jeu d'orgue type presto
- Éclairage du public graduable. Commandes en régie unique ou sur jeu d'orgue (4 horzyiodes ou autres)
- nota : les 4 pieds de projecteur sont fournis par ALIS

VIDÉO :

- Les vidéo-projecteurs sont fournis par ALIS.
- Prévoir une alimentation sur le direct son, pour un onduleur, fourni par ALIS.

SON :**Diffusion :**

- En façade : 4 enceintes type compact (MTD 115 L .ACCOUSTIC, PS 15 NEXO) et 2 caissons sub-basses (MTD 118) avec amplis et processeurs
- Fond de scène : 2 enceintes (MTD 115 L .ACCOUSTIC , PS 15 NEXO) avec amplis et processeurs
- En salle derrière le public : 2 enceintes (MTD 115 L .ACCOUSTIC , PS 15 NEXO) avec amplis et processeurs

Mix :

- Table de mixage (YAMAHA O1V96 fourni par ALIS)
- 3 EQ 31 bandes stéréo (DN 360 KLARK TECHNICH, REAL Q SABINE, BSS)

SERVICES ET PERSONNEL :**Dans l'hypothèse d'une première représentation à 20h30 :****J – 2, avant-veille de la représentation :**

- Déchargement et installation vidéo : 2 heures avec un régisseur plateau et 1 régisseur lumière ou 1 électro connaissant bien le lieu

J – 1, veille de la représentation :

- Installation son et lumière, montage plateau, : 1 service de 4 heures avec 1 régisseur plateau, 1 régisseur son, 1 régisseur lumière, 1 électro, 2 techniciens plateau et 1 habilleuse (préparation costumes)
- Installation, réglages, filage technique, répétitions : 2 services de 4 heures avec 1 régisseur plateau, 1 régisseur son, 1 régisseur lumière

Pendant le montage, prévoir une salle de répétition (minimum 8m x 6m) : 1 service le matin et 1 service l'après midi**J – 0 : jour de la première représentation**

- Fin de réglages et répétitions : 1 service de 4 heures avec 1 régisseur plateau 1 régisseur son et 1 régisseur lumière
- Répétitions : 1 service de 4 heures avec 1 régisseur plateau, 1 régisseur son et 1 régisseur lumière
- Représentation : 1 service de 4 heures avec 1 régisseur plateau 1 régisseur son et 1 régisseur lumière

Pour les représentations suivantes :

- Prévoir un service de 4 heures pour répétitions avant chaque représentation
- Avant la troisième représentation, prévoir un service pour 1 habilleur (lavage et repassage des costumes)

Démontage et chargement : après la dernière représentation avec 1 régisseur plateau, 1 régisseur son, 1 régisseur lumière, 1 électro et 2 techniciens plateau (le démontage dure environ 2h30, chargement compris)

DIVERS :

- prévoir 2 places de parking pour les véhicules de la compagnie (un utilitaire de 12m³ et une voiture)
- prévoir 2 loges
- prévoir, entre le 2^{ème} et le 3^{ème} service de chaque journée, un catering pour l'ensemble du personnel de la compagnie (5 personnes)

Précisions utiles et agréables : Toutes les informations de ce dossier technique servent au bon déroulement du spectacle, de l'installation et du démontage. S'il restait même un infime doute sur la compréhension de ce document (concernant des équivalences de matériel ou des mesures qui ne semblent pas convenir avec votre lieu d'accueil), n'hésitez pas à contacter :

→ **Albert Morelle régisseur général d'ALIS au 06 83 95 34 61 ou amorelle@alis-fr.com**

→ **pour toute question son ou lumière : Antoine Gérard au 06 13 07 77 49 ou agtitoun@free.fr**

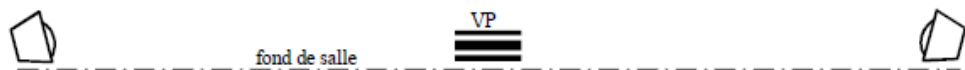
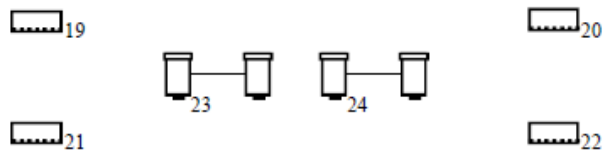
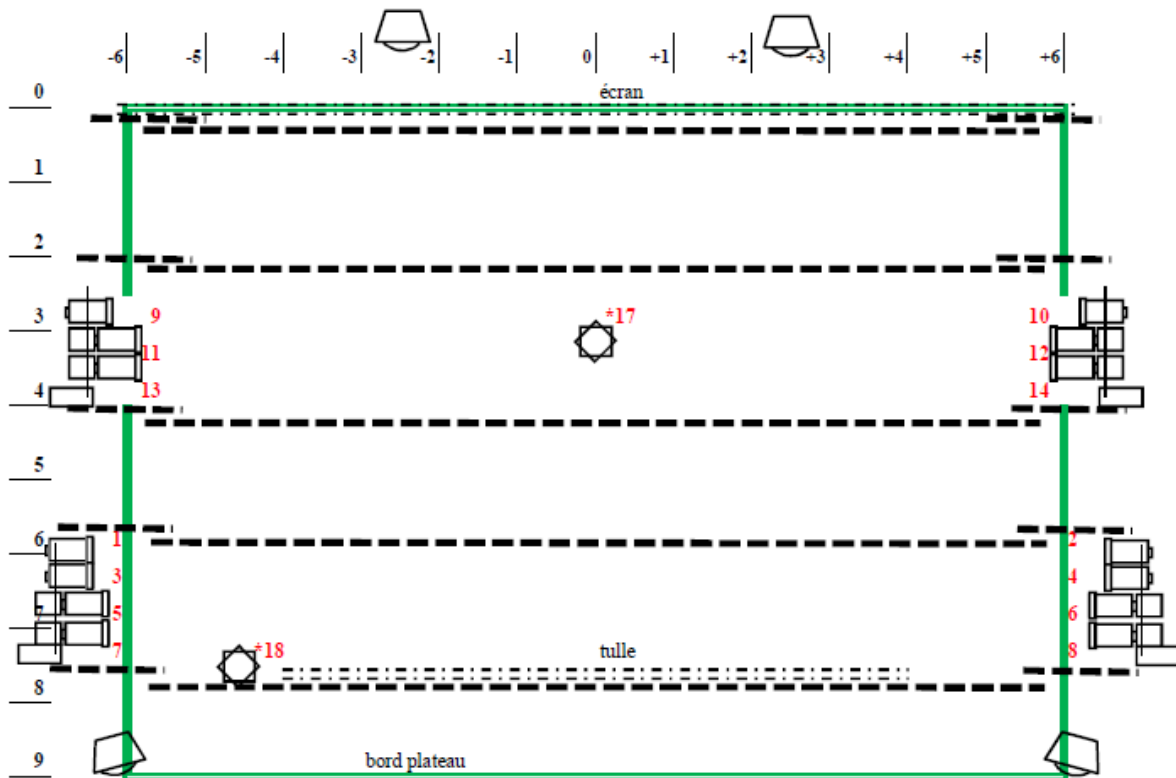
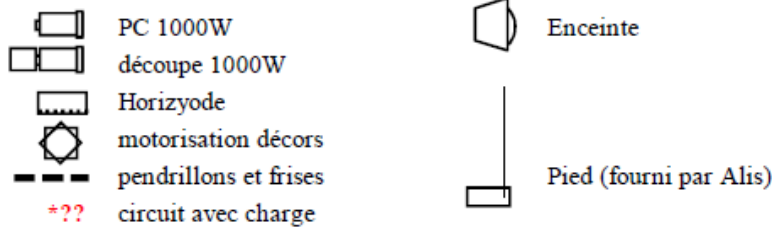
***Assurez-vous d'avoir la dernière version de cette fiche technique :
cet exemplaire a été mis à jour le 11 janvier 2012.***

Les plans suivants sont généraux, et peuvent être adaptés à chacun des lieux. N'hésitez pas à nous contacter pour cela.

implantation Générique du plateau

(version janvier 2012)

ALIS L'âme hors du signe



au plateau tous les circuits sont au sol
sauf le 17 (motorisation de décors)

Alis amène les pieds de projecteur

installation de 19 à 22 pas obligatoire si
l'éclairage publique est graduable de la régie

régie son, lumière et vidéo, en salle

au plateau Albert Morelle 06 83 95 34 61

en régie Antoine Gérard 06 13 07 77 49

	Lee	Rosco	Lee	Rosco
1	203		13	202+203
2	203		14	202+203
3	203		15	203
4	203		16	203
5	203		17	+ charge
6	203		18	+ charge
7	203		19	
8	203		20	
9	203		21	
10	203		22	
11	203		23	119
12	203		24	119